

Odůvodnění Opatření obecné povahy pro akcelerační oblast AOV50 Obrataň

Územní opatření se vztahuje k akcelerační oblasti **AOV50 Obrataň**, vymezené ve Změně č. 2 územního rozvojového plánu. Územní opatření proto stanoví podmínky a zmírňující opatření pro výrobu energie z energie větru. **Důvody vymezení akcelerační oblasti v daném místě a pro daný typ obnovitelného zdroje jsou popsány v odůvodnění Změny č. 2 územního rozvojového plánu.**

Rozloha akcelerační oblasti je 651,36 ha (6,5 km²) a odhadovaný maximální celkový instalovaný výkon záměrů pro využití obnovitelného zdroje – energie větru umístitelných v této akcelerační oblasti je 63,0 MW. To znamená, že se odhaduje, že záměry OZE umístitelné v dané akcelerační oblasti mohou při optimálních podmínkách vyvinout špičkový elektrický výkon 63,0 MWp (megawattpeak).

Odhadovaný maximální celkový instalovaný výkon byl určen expertně na základě předpokládaného počtu věží větrných elektráren umístitelných při respektování stanovených podmínek a zmírňujících opatření a při technologicky vhodných rozestupech mezi jednotlivými věžemi do akcelerační oblasti, korekce počtu věží na základě předpokládané neefektivity jednotlivých záměrů a odhadovaného maximálního instalovaného výkonu jednotlivých věží vycházejícího z možností současných technologií. Odhadovaný maximální celkový instalovaný výkon je vyjádřen vztahem $P_{odh} [MW] = n_{věž} \times k_{neef} \times P_{věž} [MW]$, kde:

P_{odh} je odhadovaný maximální celkový instalovaný výkon záměrů umístitelných v akcelerační oblasti, vyjádřený v MW;

$n_{věž}$ je počet věží větrných elektráren, které lze prostorově distribuovat v daném území při vynechání těch částí akcelerační oblasti, pro něž umístění věží zapovídají stanovené podmínky a zmírňující opatření, a při dodržení vhodného rozestupu mezi věžemi, který byl pro účely odhadu stanoven na minimálně 750 m, což odpovídá cca pětinasobku průměru rotoru velké větrné elektrárny (běžný průměr rotoru je cca 140–160 m); pracovně byly prověřeny různé varianty rozmístění věží větrných elektráren v akcelerační oblasti s největším dosaženým počtem věží $n_{věž} = 18$.

k_{neef} je redukční koeficient vyjadřující předpokládanou neefektivitu budoucích záměrů s ohledem např. na omezení při lokalizaci záměrů způsobená majetkoprávními vztahy v území, použití věží s menším než očekávaným výkonem apod. Odborným odhadem byl stanoven na 0,70;

$P_{věž} [MW]$ je odhadovaný maximální instalovaný výkon jedné věže větrné elektrárny. S ohledem na současně dostupné technologie byl stanoven na 5,0 MW.

Dosažením do vzorce docházíme k hodnotě $P_{odh} = 18 \times 0,70 \times 5 = 63,0$ MW.

Územní opatření se pořizuje společně se změnou územně plánovací dokumentace. O pořízení Změny č. 2 **územního rozvojového plánu** rozhodla vláda dne 22. 10. 2025 usnesením č. 811/2025.

Územní opatření schvaluje a vydává podle § 9 odst. 3 ZOZE orgán příslušný k vydání územně plánovací dokumentace, kterou se vymezuje nebo byla vymezena akcelerační oblast. Tímto orgánem je vláda ČR.

Pořizovatelem územního opatření je podle § 9 odst. 1 ZOZE pořizovatel územně plánovací dokumentace, kterou se vymezuje nebo byla vymezena akcelerační oblast. Tímto orgánem je Ministerstvo pro místní rozvoj.

Návrh územního opatření zpracovali v souladu s cíli a úkoly územního plánování

Ing. arch. Martina Kabelková, číslo autorizace ČKA 03 844, projektant oprávněný zpracovat územně plánovací dokumentaci,

Ing. Pavla Žídková autorizovaná osoba (osvědčení č.j.094/435/OPVŽP/95, prodlouženo rozhodnutím č.j. MZP/2021/710/4653) podle § 19 zákona č. 100/2001 Sb., o posuzování vlivů na životní prostředí,

Mgr. Zdeněk Frélich autorizovaná osoba (č.j. autorizace: 101346/ENV/09-3093/630/09 – prodlouženo rozhodnutím č.j. MZP/2024/630/2390 do 30.11.2029) dle § 45j zákona č. 114/1992 Sb., o ochraně přírody a krajiny,

Mgr. Karolína Bílá, Ph.D. autorizovaná osoba (č.j. autorizace MZP/2025/610/714) dle § 67 zákona č. 114/1992 Sb., o ochraně přírody a krajiny,

Mgr. Eva Volfová autorizovaná osoba (č.j. autorizace: OEKL/2808/05 – prodlouženo rozhodnutím č.j. MZP/2025/610/2575 do 3.10.2030) dle § 67 zákona č. 114/1992 Sb., o ochraně přírody a krajiny.

Územní opatření stanovuje v souladu s § 7 odst. 2 ZOZE a s cíli a úkoly územního plánování uvedenými v § 38 a 39 stavebního zákona podmínky a zmírňující opatření pro povolení, provedení nebo užívání záměrů OZE.

Součástí těchto podmínek jsou také podmínky navržené za účelem vyloučení a zmírnění nepříznivých dopadů záměrů na životní prostředí a veřejné zdraví, na jejichž návrhu se spolu s projektantem podílela také osoba s autorizací podle § 19 zákona o posuzování vlivů na životní prostředí – Ing. Pavla Žídková, a osoba s autorizací podle § 45j zákona o ochraně přírody a krajiny – Mgr. Zdeněk Frélich.

Územní opatření mj. stanovuje všechny podmínky a zmírňující opatření, které se v době zpracování územního opatření jeví jako nezbytné pro adekvátní ochranu veřejných zájmů, které by jinak (v případě nevymezení akcelerační oblasti a nestanovení těchto podmínek) byly hájeny podmínkami stanovenými ve správních úkonech podle § 13 odst. 2 a 4 ZOZE.

Jako podklad pro návrh podmínek v územním opatření zajistil v předstihu orgán ochrany přírody (MŽP prostřednictvím zasmělněného zpracovatele) zpracováním posouzení podle § 11 odst. 4 ZOZE. Expertní osobou zpracovatele byl Mgr. Michal Kešner, MSc. Posouzení bylo dokončeno k 10. 12. 2025. Posouzení pokrylo celou akcelerační oblast a zabývalo se výskytem volně žijících živočichů, planě rostoucích rostlin a přírodních stanovišť v posuzovaném území. Mezi dokončením posouzení a zahájením projednání návrhu územního opatření uplynula doba 5 měsíců.

K jednotlivým stanoveným podmínkám:

Podmínka v odst. 3.1 písm. a) je stanovena k zajištění předvídatelnosti z hlediska bezpečnosti letového provozu a rovněž z důvodu minimalizace vizuálních dopadů na krajinný ráz při současném umožnění výstavby kapacitních VTE. Nejvyšší bod akcelerační oblasti je ve výšce 669,8 m n.m. (vrchol Na hejsalech v jižní části akcelerační oblasti), nejnižší pak leží ve výšce 538 m n.m. (na jihozápadní hranici akcelerační oblasti). Převážná většina akcelerační oblasti se nachází ve výškovém rozmezí 590–630 m n. m., čemuž by odpovídala výška horní úvratě rotoru maximálně 840–880 m n. m. Na trhu je k dispozici vícero typů větrných elektráren o výšce od terénu po horní úvrať listů rotorů kolem 245 m, tedy s rezervou méně než 250 m. Z hlediska krajinného rázu se doporučuje respektovat obraz tvrze v Sudkově Dole tak, aby se do něj nepromítaly VTE v ose údolí na severním horizontu, a dále respektovat obraz dominanty hradu Kámen ve východo-západní ose (pohledy od Vysoké Lhoty a Zlátenky). Vizuální ochrana tvrze v obci Sudkův Důl (kulturní památka), který je od jihovýchodního okraje vymezeného území vzdálen přibližně 1,5 km, by neměla být ohrožena i přes orientaci charakteristického pohledu severním směrem, jelikož se tvrz nachází v údolí, jež je od území vymezeného pro účely výstavby OZE odděleno vrcholem Kamínek. Vizuální ochrana hradu Choustník (kulturní památka), který je od nejbližšího, jižního, okraje vymezeného území vzdálen přibližně 8 km, by neměla být ohrožena, jelikož terénní dispozice neumožňuje pohled z povrchu, který by zachycoval území vymezené pro účely výstavby OZE. Vizuální ochrana hradu Choustník (kulturní památka), který je od nejbližšího, jižního, okraje vymezeného území vzdálen přibližně 8 km, by neměla být ohrožena, jelikož terénní dispozice neumožňuje pohled z povrchu, který by zachycoval území vymezené pro účely výstavby OZE. Vizuální ochrana hradu Kámen (kulturní památka), který je od východního okraje

vymezeného území vzdálen přibližně 5,6 km, by neměla být ohrožena, jelikož charakteristický pohled na hrad směřuje na jihovýchod, tedy mimo území vymezené pro účely výstavby OZE.

Podmínka v odst. 3.1 písm. b) je stanovena za účelem ochrany nemovitých kulturních památek a nepřekročení přijatelné míry vlivu realizovaných úložišť elektřiny, která splňují definici záměru OZE, na krajinný ráz. Zařízení pro ukládání elektřiny mají obvykle podobu jednoho nebo více lodních kontejnerů, často v oploceném areálu, přičemž kapacita jednotlivých realizovaných úložišť, a tím i jejich plošná výměra, se v posledních letech dynamicky zvyšuje. Z toho důvodu je stanovena limitní plošná výměra areálů se stavbami/zařízeními pro skladování elektřiny, a to jednak pro jednu VTE, a rovněž pro celou akcelerační oblast dohromady. Výškový limit je stanoven primárně jako pojistka proti stohování kontejnerů do výšky, což je jev známý z kontejnerových překladišť, který by ovlivnil estetické kvality území nevhodným způsobem. Je stanoven dostatečně vysoko na to, aby jej jednotlivý kontejner i při osazení na soklu na mírně svažitém terénu bez obtíží splnil, a aby umožnil i jiné, krajinářsky citlivější řešení, např. umístění zařízení pro skladování elektřiny v budovách s jinou než rovnou střechou.

Podmínka v odst. 3.1 písm. c) je komplementární k ostatním požadavkům zaměřeným na ochranu krajinného rázu. Jejím hlavním účelem je minimalizace negativních vizuálních dopadů a rušivých vlivů souvisejících s realizací záměru, zejména pak zajištění harmonického začlenění vedlejších staveb elektrárny do stávající krajinné struktury. Podmínka sleduje cíl zachovat krajinný ráz zemědělsky extenzivně obhospodařované horské krajiny, z tohoto důvodu je kladen důraz na:

- Použití matných povrchových úprav – ty mají eliminovat odlesky a vizuálně rušivé jevy za slunečního počasí.
- Volbu tlumených, přírodních a neutrálních odstínů u vedlejších staveb a technických prvků – cílem je dosažení vizuálního souladu s okolní krajinou a potlačení kontrastů.

Pohledově exponovaný charakter lokality, zejména od sídel Hrobská Zahrádka, Obrataň, Bezděčín, Nové Dvory, Pořín a Prasetín, vyžaduje obzvláště citlivý přístup k umisťování stavebních a technických prvků. Výše uvedené požadavky jsou proto nezbytné k ochraně estetických a kulturních hodnot území, k udržení integrity krajinného rázu a k naplnění principů udržitelného rozvoje.

Podmínka v odst. 3.1 písm. d) je komplementární k dalším podmínkám z oblasti ochrany krajinného rázu a jejím smyslem je zajistit, aby v akcelerační oblasti nebyly v souvislosti s výstavbou záměrů OZE prováděny terénní úpravy, které by výrazným způsobem měnily dosavadní morfologii terénu. Podmínka má rovněž pozitivní vliv na zajištění minimalizace dopadů výstavby záměrů OZE na vodní režim v území.

Podmínka v odst. 3.1 písm. e) je stanovena za účelem ochrany provedených investic do půdy, přičemž se jedná zejména o zajištění funkčnosti stávajících funkčních meliorací. Na území akcelerační oblasti se nenacházejí žádná hlavní odvodňovací zařízení ani protierozní opatření. Existence plošně vymezených meliorací je pouze pravděpodobná, předpokládá se jejich nefunkčnost.

Podmínka v odst. 3.1 písm. f) je stanovena za účelem zachování funkční organizace zemědělského půdního fondu a zajištění přístupu vlastníků zemědělských pozemků k veřejně přístupné pozemní komunikaci.

Podmínka v odst. 3.1 písm. g) je stanovena za účelem zachování protierozních opatření, která byla vytvořena na základě rozhodnutí o pozemkových úpravách podle § 11 zákona č. 139/2002 Sb., o pozemkových úpravách a pozemkových úřadech, nebo na základě rozhodnutí o uložení nápravného opatření podle § 3c zákona č. 334/1992 Sb., o ochraně zemědělského půdního fondu.

Podmínka v odst. 3.1 písm. h) je stanovena za účelem ochrany hydrologických podmínek v územích, která mají charakter mokřadu (bez ohledu na to, jak jsou příslušné pozemky označeny v katastru nemovitostí) a na ochranu trvalých i občasných vodních toků. Vzdálenost min. 8 metrů od břehové hrany je stanovena s ohledem na provádění manipulace a údržby vodních ploch a toků a minimalizaci vlivů záměrů na pobřežní vegetaci. Podmínka cílí zejména na pozemky podél Turoveckého potoka a jeho bezejmenných přítoků. Vztahuje se ale i na další pozemky v akcelerační oblasti, pokud by měly

charakter mokřadu, trvalého či občasného vodního toku. Vyskytují se zde přírodní biotopy T1.5 – Vlhké pcháčovské louky, T1.6 – Vlhká tužebníková lada, L2.2 Údolní jasanovo-olšové luhy a mokřady M1.5 Pobřežní vegetace potoků. Obecná ustanovení právních předpisů, která požadují minimalizaci zásahů do vodních poměrů v území bez ohledu na typ území (např. § 148 odst. 1 písm. g) stavebního zákona, § 6 odst. 3 zákona č. 254/2001 Sb., o vodách a o změně některých zákonů (vodní zákon), ve znění pozdějších předpisů, § 4 odst. 1 písm. h) zákona č. 334/1992 Sb., o ochraně zemědělského půdního fondu, ve znění pozdějších předpisů) tím nejsou dotčena.

Podmínka v odst. 3.1 písm. i) je stanovena za účelem ochrany skladebných prvků ÚSES. Vymezení akcelerační oblasti respektuje nadregionální a regionální biocentra tak, že se jim vyhýbá, s ohledem na měřítko a podrobnost vymezení v ÚRP se však nelze ve všech případech zcela vyhnout prvkům nižší hierarchické řady, tedy biocentrum lokálního ÚSES a všem biokoridorům. Biocentra jsou pro umísťování záměrů OZE zcela nevhodná, biokoridorům je vhodné se vyhnout, nicméně nelze zcela eliminovat křížení liniové dopravní a technické infrastruktury s biokoridory, to je tedy povoleno, vliv na vymezený prvek ÚSES je v tomto případě minimální a jeho funkčnost nenarušuje.

Podmínka v odst. 3.1 písm. j) je stanovena za účelem ochrany ptáků, zejména na ochranu druhů: krkavec velký (*Corvus corax*), luňák červený (*Milvus milvus*), moták pilich (*Circus cyaneus*) a strnad luční (*Emberiza calandra*), jejichž výskyt byl v zájmovém území prokázán. Podle biologického hodnocení je u hnízdišť a potravních biotopů těchto druhů vhodné využít technických řešení k omezení rizika úrazů a mortality na vedení VN, z důvodu hnízdění na VTE nebo v důsledku kolize s lopatkami VTE. Přestože vymezení akcelerační oblasti respektovalo mapy citlivosti ptáků a byly zahrnuty pouze oblasti s nízkým nebo žádným rizikem, nebylo možné se vyhnout všem detekovaným místům výskytu citlivých, vzácných a ohrožených druhů ptáků.

Podmínka v odst. 3.1 písm. k) je stanovena za účelem ochrany zdravých životních podmínek v obytné zástavbě sídel, v jejichž sousedství se akcelerační oblast rozkládá, zejména s ohledem na nepřekračování stanovených limitů hluku.

Podmínka v odst. 3.1 písm. l) je stanovena za účelem ochrany zdravých životních podmínek v obytné zástavbě sídel, v jejichž sousedství se akcelerační oblast rozkládá, zejména s ohledem na možné nepříjemné světelné efekty.

Podmínka v odst. 3.1 písm. m) je stanovena za účelem snížení stresového působení VTE na ptáky, jedná se zejména o druhy: krkavec velký (*Corvus corax*), luňák červený (*Milvus milvus*), moták pilich (*Circus cyaneus*), potápka roháč (*Podiceps cristatus*), strnad luční (*Emberiza calandra*) a vrána černá (*Corvus corone*), jejichž výskyt byl v zájmovém území prokázán.

Podmínka v odst. 3.1 písm. n) je stanovena z důvodu omezení vlivu na hmyz jako kořist konkrétních dotčených druhů ptáků a letounů.

Podmínka v odst. 3.1 písm. o) je stanovena z důvodu přítomnosti kulturní památky rozcestník, rejstříkové č. ÚSKP 18137/3-4889.

Podmínka v odst. 3.1 písm. p) je stanovena za účelem koordinace umísťovaných VTE se záměry vymezenými v ÚRP. Akcelerační oblastí prochází koridor DS21 (Koridor kapacitní komunikace úsek (Plzeň)–D5–Nepomuk–Blatná – D4 (Nová Hospoda) – Písek–Vodňany – České Budějovice a úsek Písek–Tábor–D3–Pelhřimov–D1) a koridor TE7 (Koridor pro dvojité vedení 400 kV Kočín–Mírovka, včetně souvisejících ploch pro rozšíření elektrických stanic), jejichž vymezení je třeba respektovat, dokud nebudou záměry realizovány.

Podmínka v odst. 3.1 písm. q) je stanovena za účelem ochrany technické infrastruktury a minimalizace množiny v úvahu přicházejících dopadů, které může mít realizace záměrů OZE včetně jejich napojení na distribuční síť elektrické energie. Akcelerační oblastí prochází několik vedení vysokého napětí, které je třeba ochránit před nevhodnými zásahy.

Podmínka v odst. 3.1 písm. r) je stanovena pro migrační koridor vymezený jako součást biotopu vybraných zvláště chráněných druhů velkých savců: los evropský (*Alces alces*), vlk obecný (*Canis*

lupus), rys ostrovid (*Lynx lynx*) a medvěd hnědý (*Ursus arctos*), který prochází od severu k jihu středem akcelerační oblasti. Realizaci záměrů OZE nesmí dojít ke snížení průchodnosti migračního koridoru, fragmentaci území ani vzniku fyzických nebo vizuálních bariér, které by mohly omezit pohyb velkých savců v rámci jejich přirozených migračních tras.

Podmínka v odst. 3.1 písm. s) je stanovena z důvodu ochrany VKP les v oblastech Záleska, Jitra, V březině. Podle § 4, odst. 2) zákona č. 114/1992 Sb., o ochraně přírody a krajiny, jsou VKP chráněny před poškozováním a ničením. Na rozsáhlé lesní porosty jsou vázány zvláště chráněné druhy živočichů, např. káně lesní (*Buteo buteo*) či ťuhýk obecný (*Lanius collurio*).

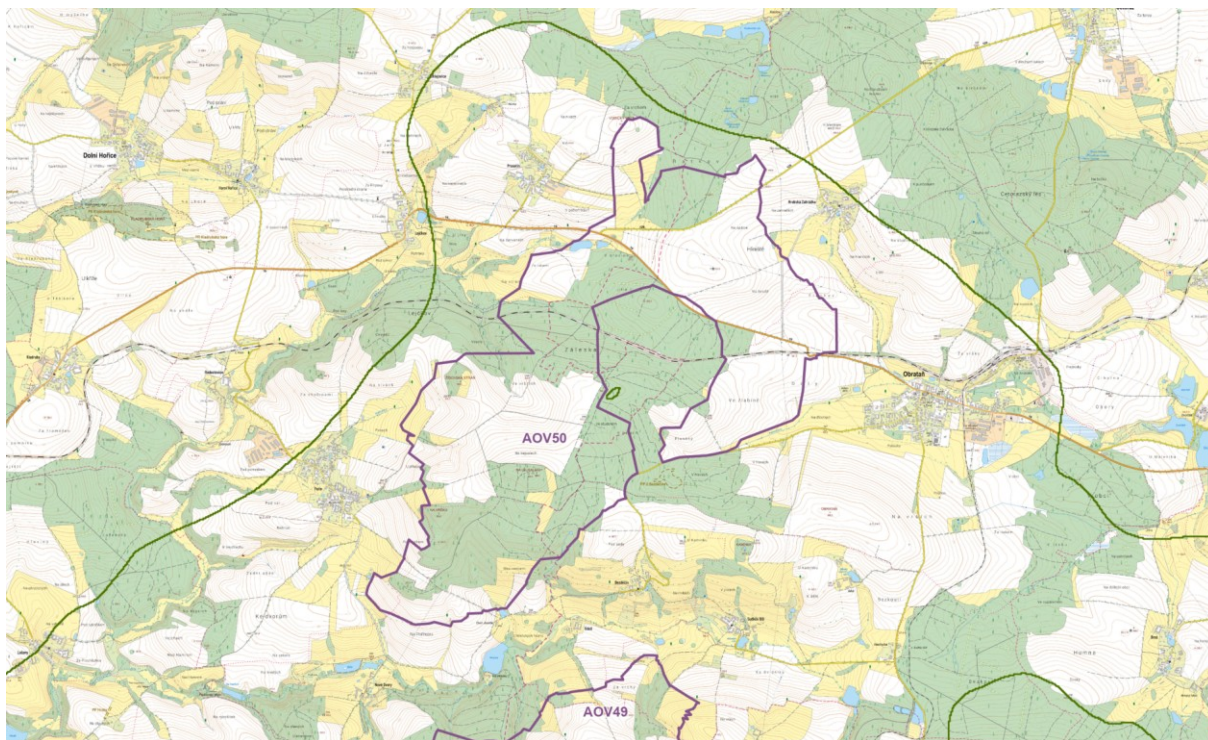
Podmínka v odst. 3.1 písm. s) bod 1. je stanovena na ochranu hnízdění ptáků s odkazem na § 11 odst. 2 ZOZE ve spojení s § 5a odst. 1 zákona č. 114/1992 Sb., o ochraně přírody a krajiny. Kácením dřevin mohou být dotčeny některé citlivé či zvláště chráněné druhy, např. káně lesní (*Buteo buteo*) či ťuhýk obecný (*Lanius collurio*).

Podmínka v odst. 3.1 písm. s) bod 2. je stanovena z důvodu ochrany přítomných přírodních lesních biotopů (L5.1 Květnaté bučiny), jejichž stav nesmí být výrazně zhoršen (dle odst. 11 čl. 4 Nařízení Evropského parlamentu a Rady 2024/1991 o obnově přírody) a které představují ostrůvky listnatých lesů vytlačované jehličnatými, dnes značně degradovanými porosty. V případě zničení nebo ovlivnění těchto biotopů je stanoven požadavek na náhradu v 1,5násobku původní rozlohy z důvodu prodlevy mezi poničením biotopu a ustavením nového biotopu do stavu, který bude poskytovat dotčeným druhům obdobné prostředí.

Podmínka v odst. 3.2 písm. a) je stanovena za účelem obecné ochrany ptáků a ochrany konkrétních evidovaných druhů, např. káně lesní (*Buteo buteo*), krkavec velký (*Corvus corax*), luňák červený (*Milvus milvus*), moták pilich (*Circus cyaneus*) a strnad luční (*Emberiza calandra*). Provoz VTE představuje určité riziko pro volně žijící ptáky. Odpuzovače, případně zařízení pro identifikaci ptáků a následné zpomalení rotoru VTE mají schopnost výrazně snižovat mortalitu a zároveň umožnit výstavbu VTE i v oblastech se zvýšeným výskytem citlivých druhů. Přestože vymezení akcelerační oblasti respektovalo mapy citlivosti ptáků a byly zahrnuty pouze oblasti s nízkým nebo žádným rizikem, nebylo možné se vyhnout všem detekovaným místům výskytu citlivých, vzácných a ohrožených druhů ptáků.

Podmínka v odst. 3.2 písm. b) je stanovena za účelem obecné ochrany ptáků. Provoz VTE představuje určité riziko pro volně žijící ptáky. Monitoring je zaměřen na přímou mortalitu ptáků v důsledku kolize s lopatkami VTE. Pravidla monitoringu jsou v podmínce nastavena dle nejlepší tuzemské i zahraniční praxe. Výsledky monitoringu umožní omezení mortality v době po zavedení VTE do provozu díky nastaveným zmírňujícím opatřením.

Podmínka v odst. 3.2 písm. c) je stanovena z důvodu ochrany citlivých druhů letounů vůči VTE v ČR netopýra velkého (*Myotis myotis*), netopýra hvízdavého (*Pipistrellus pipistrellus*), netopýra nejmenšího (*Pipistrellus pygmaeus*), netopýra rezavého (*Nyctalus noctula*) a netopýra vousatého (*Myotis mystacinus*). Monitoring je zaměřen na detekci letové aktivity rizikových druhů netopýrů v okolí VTE. Pravidla monitoringu jsou v podmínce nastavena dle nejlepší tuzemské i zahraniční praxe. Na základě výsledků monitoringu lze nastavit dodatečná zmírňující opatření k eliminaci mortality uvedených letounů v době po zavedení VTE do provozu.



Obr. č. 1 – informativní zobrazení vymezení akcelerační oblasti v rámci území, pro které bylo zpracováno biologické posouzení

Územní opatření je zpracováno v jednotném standardu dle § 36 odst. 3) vyhlášky č. 157/2024 Sb., o územně analytických podkladech, územně plánovací dokumentaci a jednotném standardu.

Územní opatření se vydává na dobu neurčitou. Dostatečnost podmínek uvedených v územním opatření bude prověřována v rámci zprávy o uplatňování územně plánovací dokumentace. Územní opatření pozbude účinnosti dnem vydání nové územně plánovací dokumentace nebo zrušením vymezení akcelerační oblasti, pro jejíž území bylo vydáno.

Toto opatření obecné povahy se podle § 173 odst. 1 správního řádu oznamuje veřejnou vyhláškou a nabývá účinnosti patnáctým dnem po vyvěšení veřejné vyhlášky.

Podle § 173 odst. 2 správního řádu proti opatření obecné povahy nelze podat opravný prostředek. Podle § 172 odst. 2 správního řádu lze soulad opatření obecné povahy s právními předpisy posoudit v přezkumném řízení, přičemž usnesení o zahájení přezkumného řízení lze vydat do 1 roku od účinnosti opatření.